

## Mise à jour de version

Cegid Business

**Version 2008**

## Sommaire

<b>1. A lire avant installation .....</b>	<b>3</b>
<b>2. Installer les nouvelles versions des logiciels .....</b>	<b>4</b>
Compte Utilisateur de type Administrateur .....	4
Arrêt des applications.....	5
Ouverture automatique ou non du CD1 d'installation.....	5
L'écran d'accueil .....	5
Assistant d'installation .....	6
<b>3. Mode client/serveur sur réseau local.....</b>	<b>7</b>
Mise à jour de version du serveur .....	7
Mise à jour de version sur les postes clients .....	11
Cas 1 : Installation automatique des nouvelles versions sur les postes clients.....	11
Cas 2 : Installation manuelle des nouvelles versions sur chacun des postes clients.....	12
<b>4. Mode Web Access .....</b>	<b>14</b>
Mise à jour du serveur Web Access .....	14
Mise à jour des postes clients Web Access.....	18
<b>5. Mode Autonome .....</b>	<b>19</b>
<b>6. Mode TSE.....</b>	<b>19</b>
<b>7. Mise à jour de structure des bases de données .....</b>	<b>20</b>
<b>8. Sérialiser la nouvelle version .....</b>	<b>21</b>
Mode client/serveur sur réseau local .....	21
Mode Web Access.....	22
Mode Autonome .....	22
Mode TSE.....	22

## 1. A lire avant installation

### Pré-requis système

Avant d'installer nos solutions, assurez vous du respect des pré-requis systèmes correspondant à votre plateforme.

Les documents « Pré-requis sur Plate-forme Windows » et « Pré-requis sur Plate-forme Linux » sont accessible à partir des pages d'accueil du CD Cegid Business.

### Cegid Business sur deux CD

L'installation de Cegid Business se fait désormais avec deux CD identifiés CD1 et CD2.

Ces deux CD sont requis pour tant pour une première installation que pour une mise à jour de version.

Les CD de démarrage est toujours le CD1.

### Nouveaux assistants d'installation : kits msi

L'installation des applications Cegid Business se fait désormais au format MSI

Les principes de déploiement des différentes configurations n'ont pas profondément changés mais les écrans d'installation ont notablement évolués.

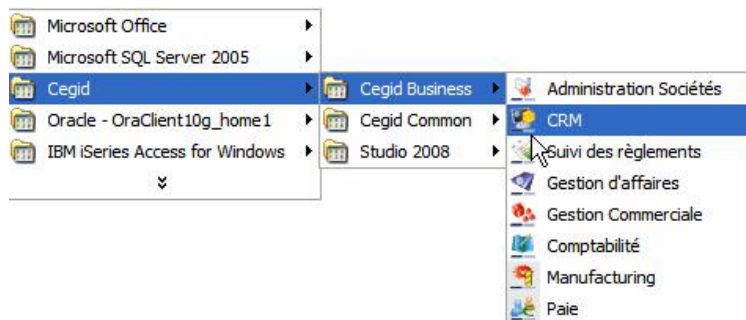
### Evolution des répertoires d'installation

Les répertoires d'installation des programmes sont désormais du type 'C:\Program Files\Cegid\Cegid Business' en remplacement de 'C:\PGI00'

Cela permet notamment de mieux respecter les préconisations Microsoft (organisation, sécurité, compatibilité Windows Vista ...)

Nous vous invitons à vérifier, et au besoin adapter, vos raccourcis de lancement des applications.

Ce changement s'accompagne également d'une évolution dans les raccourcis du menu Démarrer de Windows :



### Cegid Business sur Oracle : client impérativement en version 10g

Seul le client Oracle en version 10g est désormais supporté.

Les postes clients et serveurs Web Access installés devront impérativement être installés avec la version 10g du client Oracle pour fonctionner avec Cegid Business 2008.

Par ailleurs, sur les postes clients et serveurs Web Access déjà installés avec cette version 10g du client Oracle, l'installation devra peut-être être complétée pour apporter les couches d'accès aux données requises OLE DB.

Au besoin, nous vous invitons à contacter nos équipes d'assistance pour vous aider à diagnostiquer et mettre à jour de votre configuration Oracle.

### Cegid Business sur Oracle : conversion de jeu de caractère

Les données stockées en base Oracle doivent désormais être codifiées selon un jeu de caractères dit ANSI.

En fonction de votre configuration il est possible que la conversion de vos données soit nécessaire. Cette conversion, qui ne peut être automatique, doit être anticipée et planifiée.

Pour s'assurer de la cohérence de vos bases, l'utilitaire d'Administration Sociétés vérifie ce jeu de caractère avant d'effectuer la mise à jour de structure.

Le cas échéant, si votre configuration n'est pas celle attendue, le traitement de mise à jour sera bloqué par le message suivant :



Au besoin, nous vous invitons à contacter nos équipes d'assistance pour vous aider à diagnostiquer et organiser la mise à jour de votre configuration Oracle.

### Cegid Business sur DB2

Le CD des Compléments Cegid Business pour DB2/iSeries n'existe plus ; les supports standards de Cegid Business 2008 contiennent l'ensemble des éléments requis à l'installation et à la mise à jour de cette plate-forme

De même le PGIMajVerIseries spécifique n'existe plus ; les mises à jour de structure et recopie de sociétés de font désormais avec la version standard de l'Administration Sociétés

### Fin du support de Windows 98

Le système d'exploitation Windows 98 n'est plus supporté, l'évolution vers Windows XP ou Windows VISTA doit être réalisée.

## 2. Installer les nouvelles versions des logiciels

Cette installation des nouvelles versions se fait à partir des deux CD Cegid Business 2008 ; le CD de démarrage est toujours le CD1.

### Compte Utilisateur de type Administrateur

Pour effectuer l'installation ou la mise à jour d'un serveur ou d'un poste client, vous devez impérativement **ouvrir une session en tant qu'administrateur** sur la machine à installer.

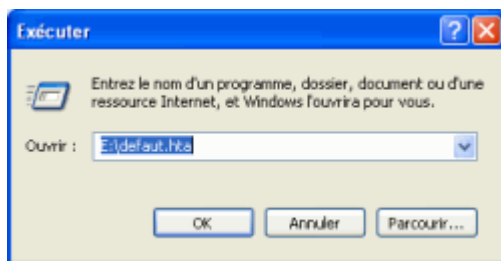
## Arrêt des applications

Toutes les applications Windows actives doivent être arrêtées pour réaliser l'installation.  
Les moteurs de recherche du type Copernic ou Google Desktop Search doivent être également et impérativement arrêtés avant le démarrage de l'installation.

## Ouverture automatique ou non du CD1 d'installation

Lorsque vous insérez le CD 1 de Cegid Business 2008 dans le lecteur, deux cas de figures peuvent se présenter :

- l'auto-run (auto démarrage du CD) est accepté par la machine : l'écran d'accueil est alors automatiquement affiché
- l'auto-run n'est pas accepté par la machine : le CD n'est pas automatiquement ouvert.  
Dans ce cas, cliquez sur le bouton [Démarrer] puis choisissez la commande Exécuter.  
Saisissez ensuite le [Nom\_du\_lecteur\_CD]:\default.hta et cliquez sur [OK].



Le programme d'auto-installation est lancé.

## L'écran d'accueil

Avant d'effectuer l'installation des logiciels, ouvrez la rubrique "Informations à lire avant l'installation" afin de prendre connaissance des dernières informations techniques ( Changement du nom des répertoires, pré-requis, etc.).

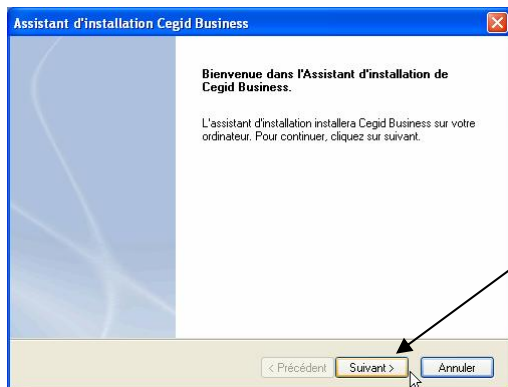
Vous pouvez également prendre connaissance des dernières nouveautés et améliorations apportées aux applications par la rubrique Nouveautés de la version.



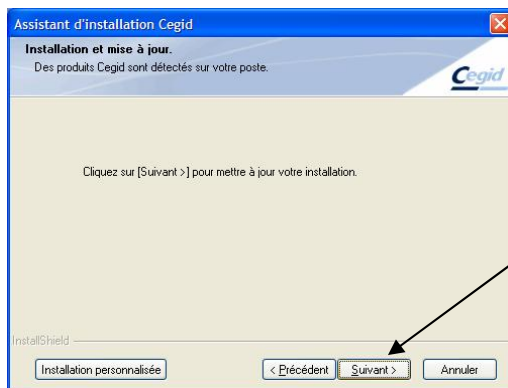
Pour démarrer l'installation,  
cliquez sur le bouton [Installer].

## Assistant d'installation

S'affiche l'Assistant d'installation de Cegid Business.



Cliquez sur le bouton [Suivant>].

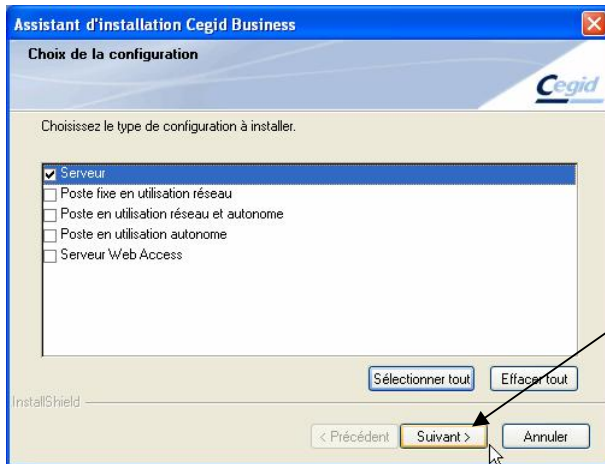


Cliquez sur le bouton [Suivant>].

### 3. Mode client/serveur sur réseau local

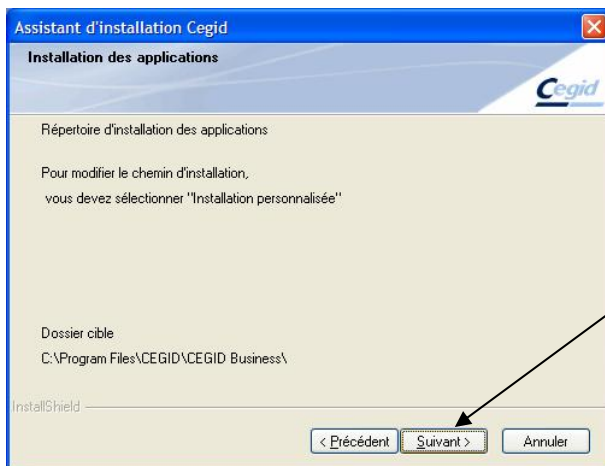
#### Mise à jour de version du serveur

A partir du CD 1 d'installation, après avoir cliqué sur le bouton [Installer] et passé l'étape bienvenue de l'Assistant d'installation, choisissez l'option **Serveur** :



Cliquez sur le bouton [Suivant>].

#### Confirmer le répertoire d'installation des applications à installer



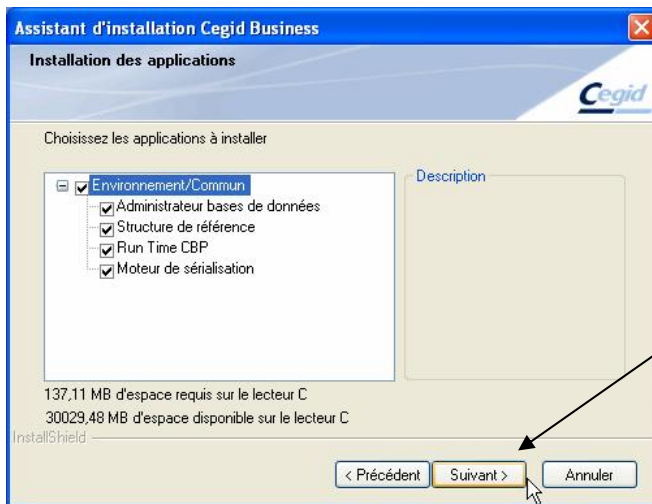
Cliquez sur le bouton [Suivant>].

### Choisir les applications à installer sur le serveur

Cet écran propose la liste des applications pouvant être installées sur le serveur pour y être utilisées directement, notamment pour y effectuer les mises à jour de structure.

Le système détermine automatiquement les produits et versions déjà installés, vous devez cocher les produits à mettre à jour.

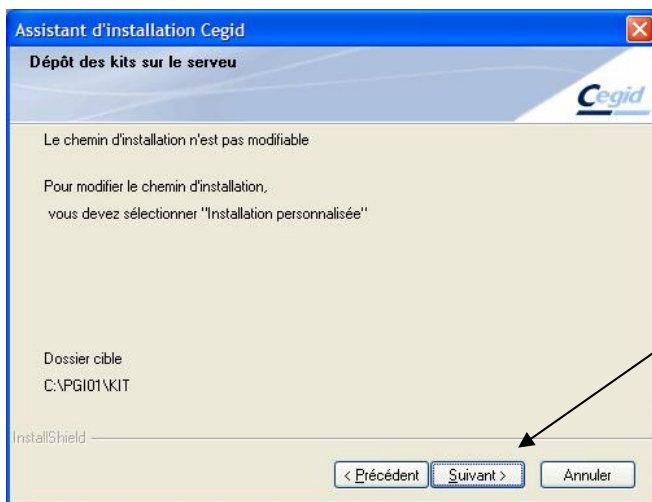
Le tableau d'installation ci-dessous peut être différent selon les versions et les produits installés :



Cliquez sur le bouton [Suivant>].

### Confirmer le répertoire de dépôt des Kits applicatifs

Confirmez dans quels disque et répertoire du serveur seront déposés les Kits d'installation des applications. Par défaut, l'assistant le détecte à partir de votre configuration installée.



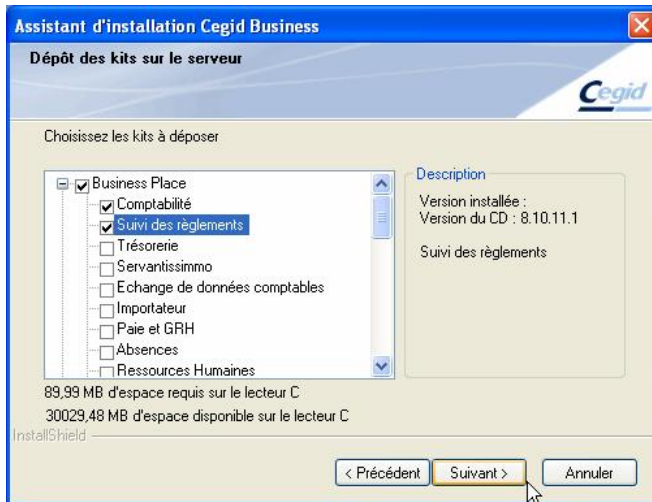
Cliquez sur le bouton [Suivant>].

### Choisir les Kits à déposer

Cet écran propose la liste des applications dont les kits peuvent être copiés sur le serveur pour permettre la mise à jour des postes clients via le réseau.

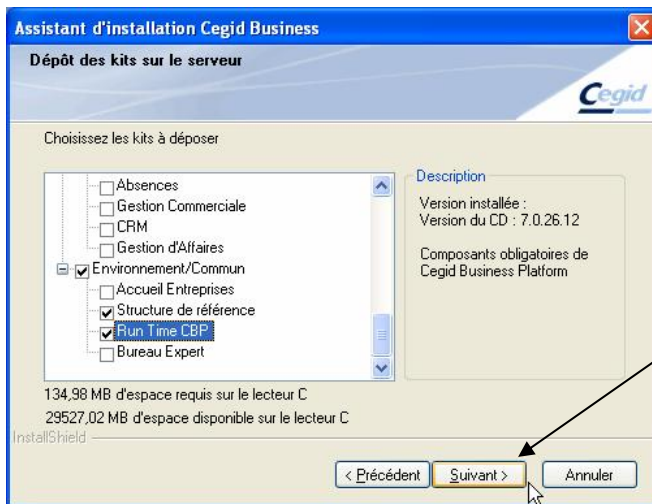
Le système détermine automatiquement les kits déjà présents sur le serveur, vous devez cocher les kits à mettre à jour.

Le tableau d'installation ci-dessous peut être différent selon les versions et les produits installés.



Vous devez aussi et obligatoirement choisir les kits Environnement/Commun suivants sur le serveur :

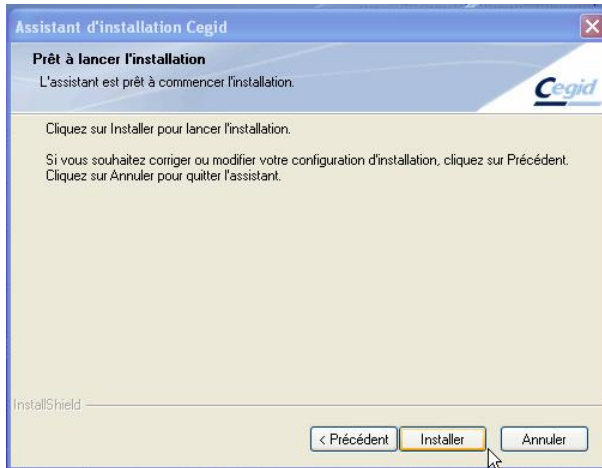
- Structure de référence
- Run time CBP



Cliquez sur le bouton [Suivant>].

## Lancer l'installation

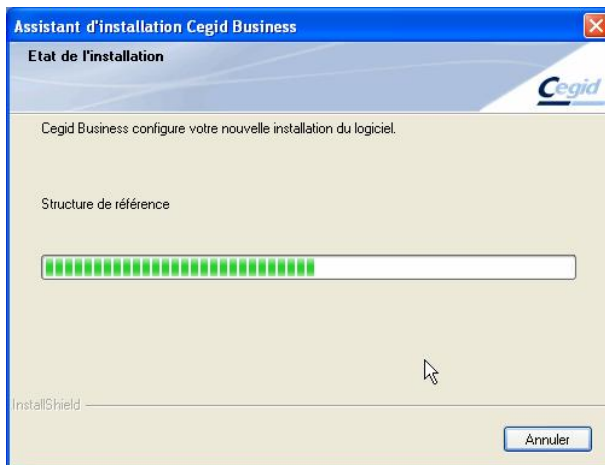
Assurez-vous que aucune application n'est ouverte et lancer l'installation.



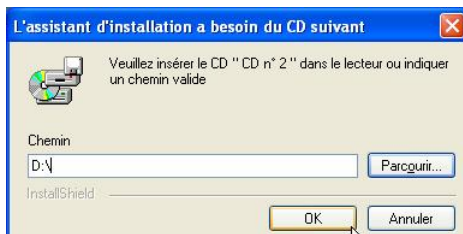
Si vous ne souhaitez pas poursuivre l'installation, cliquez sur le bouton [Annuler]. Il vous est alors demandé de confirmer l'annulation du traitement. Cliquez sur le bouton [Oui].

## Etat de l'installation

Au fur et à mesure de l'avancement de l'installation, cette étape vous en informe.

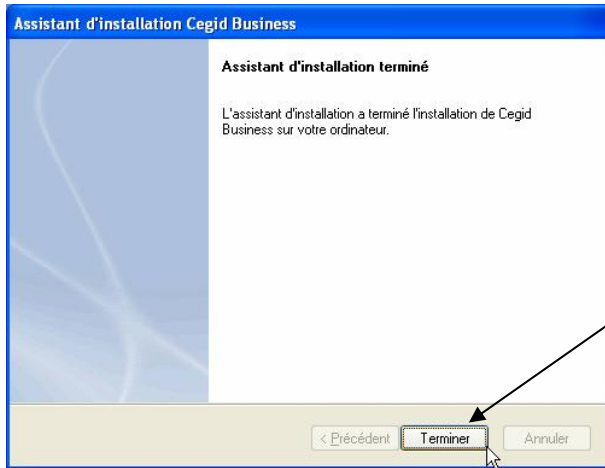


Si cela est nécessaire, il vous est demandé d'insérer le CD2 d'installation pour poursuivre le traitement. Si le lecteur de CD se nomme par exemple D:, c'est cette information qui est affichée. Changez le CD 1 par le 2 et cliquez sur [OK].



### Fin de l'installation

Si l'installation s'est correctement déroulée, doit s'afficher la dernière étape de l'assistant, spécifiant le message suivant :



Cliquez sur le bouton [Terminer].

## Mise à jour de version sur les postes clients

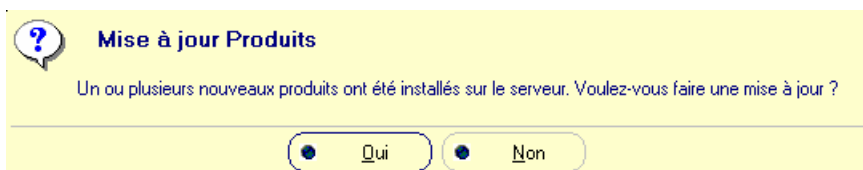
Vous avez deux possibilités pour mettre à jour vos postes clients :

- cas 1 : vous avez installé les kits de distribution sur le serveur, la mise à jour des postes clients se fera via le réseau. Vous n'avez donc pas à utiliser les CD Cegid Business pour mettre à jour la version des postes clients.
- cas 2 : vous effectuez l'installation des nouvelles versions sur chacun des postes clients avec les CD Cegid Business

### Cas 1 : Installation automatique des nouvelles versions sur les postes clients

Si lors de la mise à jour du serveur vous avez choisi de copier les kits d'installations, chaque poste client sera mis à jour automatiquement lors de sa première connexion.

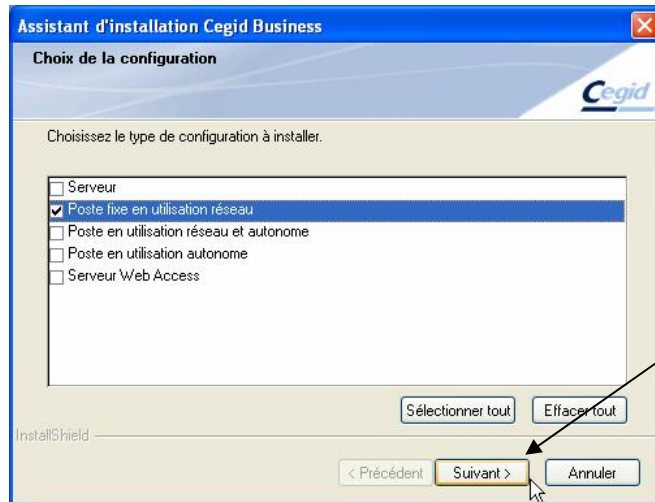
A partir des postes client, il suffit alors de répondre 'Oui' à la proposition de mise à jour de version puis de suivre les étapes de l'installation en validant les options sélectionnées par défaut.



## Cas 2 : Installation manuelle des nouvelles versions sur chacun des postes clients

### Mise à jour de version du poste client

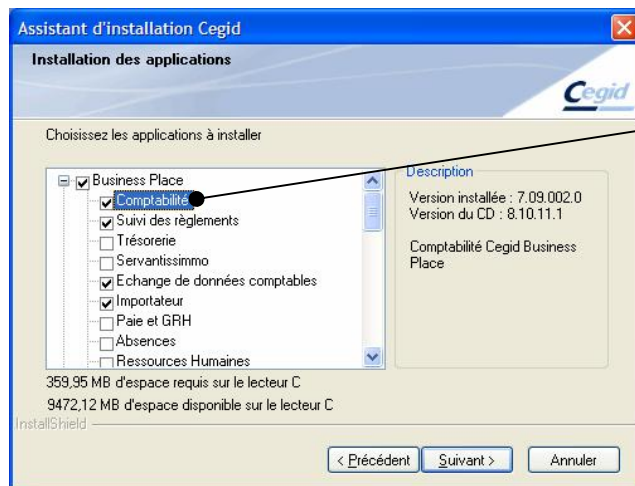
A partir du CD 1 d'installation, après avoir cliqué sur le bouton [Installer] et passé l'étape bienvenue de l'Assistant d'installation, choisissez l'option **Poste fixe en utilisation réseau** :



### Choisir les applications à installer sur le poste

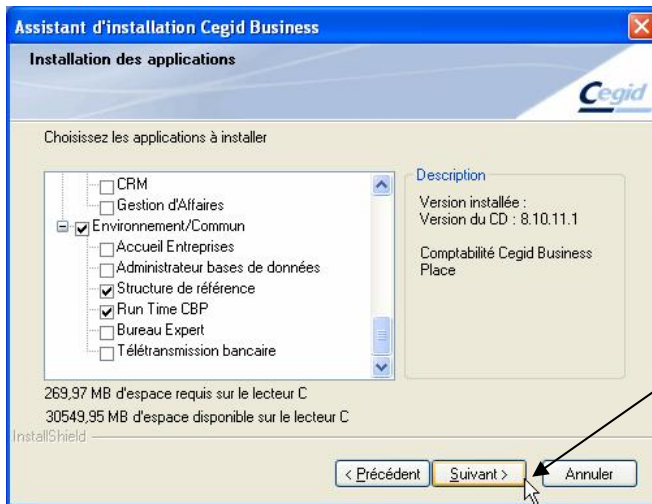
Cet écran propose la liste des applications pouvant être installées sur le poste.

Le système détermine automatiquement les produits et versions déjà installés, vous devez cocher les produits à mettre à jour. Le tableau d'installation ci-dessous peut être différent selon les versions et les produits installés :



Vous devez aussi et obligatoirement choisir les kits Environnement/Commun suivants sur le serveur :

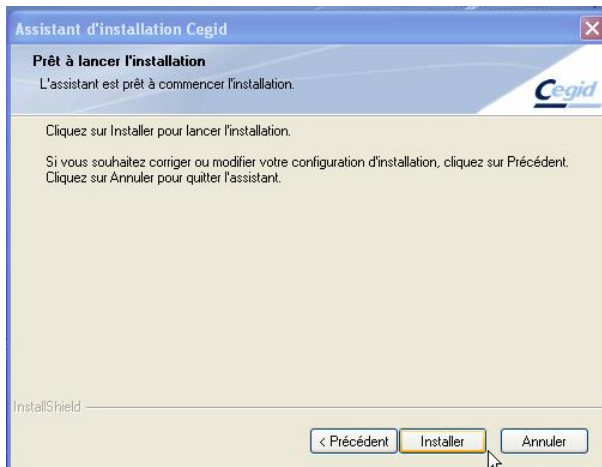
- Structure de référence
- Run time CBP



Cliquez sur le bouton [Suivant>].

### Lancer l'installation

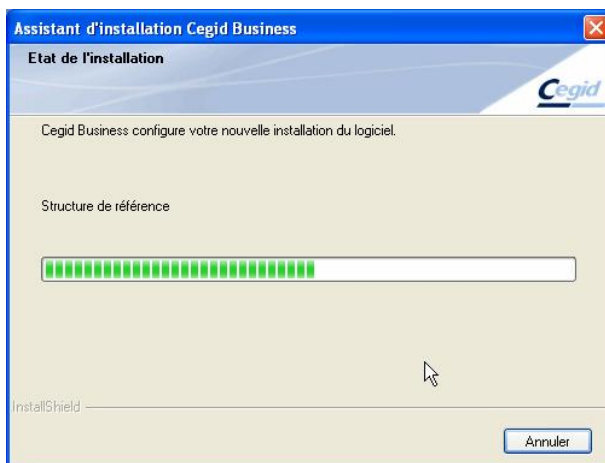
Assurez-vous que aucune application n'est ouverte et lancer l'installation.



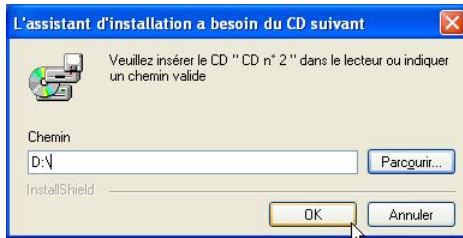
Si vous ne souhaitez pas poursuivre l'installation, cliquez sur le bouton [Annuler]. Il vous est alors demandé de confirmer l'annulation du traitement. Cliquez sur le bouton [Oui].

### Etat de l'installation

Au fur et à mesure de l'avancement de l'installation, cette étape vous en informe.

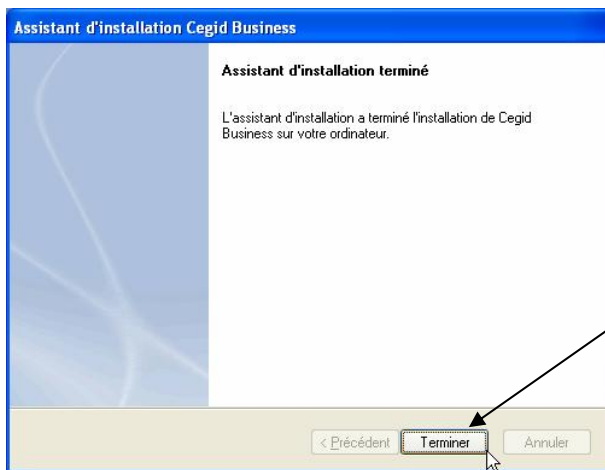


Si cela est nécessaire, il vous est demandé d'insérer le CD2 d'installation pour poursuivre le traitement. Si le lecteur de CD se nomme par exemple D:, c'est cette information qui est affichée. Changez le CD 1 par le 2 et cliquez sur [OK].



### Fin de l'installation

Si l'installation s'est correctement déroulée, doit s'afficher la dernière étape de l'assistant, spécifiant le message suivant :



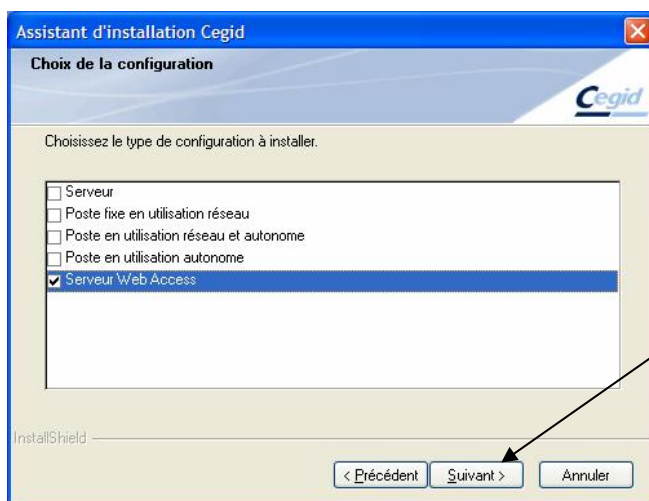
Cliquez sur le bouton [Terminer].

## 4. Mode Web Access

### Mise à jour du serveur Web Access

Si vous disposez d'une ferme de serveur Web Access, cette mise à jour de version est à réaliser sur chacun des serveurs.

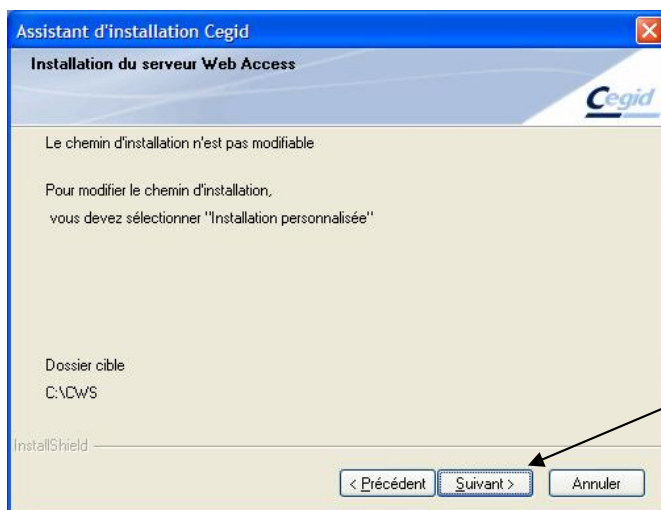
A partir du CD 1 d'installation, après avoir cliqué sur le bouton [Installer] et passé l'étape bienvenue de l'Assistant d'installation, choisissez l'option **Server Web Access** :



Cliquez sur le bouton [Suivant>].

### Confirmer le répertoire d'installation du serveur Web Access

Confirmez dans quels disque et répertoire du serveur seront installé les Kits d'installation des applications. Par défaut, l'assistant le détecte à partir de votre configuration installée.



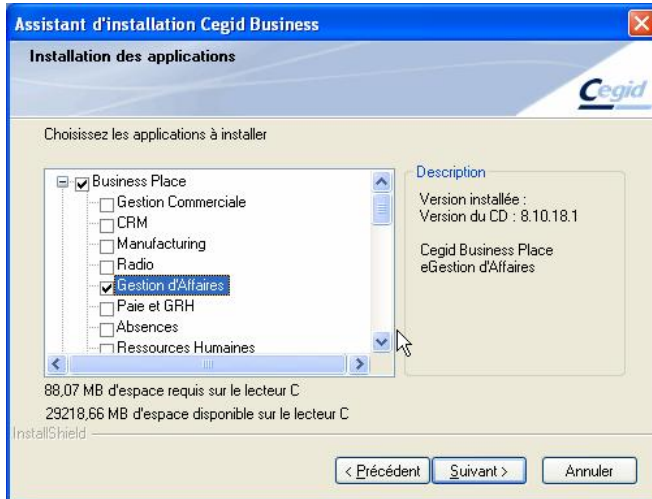
Cliquez sur le bouton [Suivant>].

### Choisir les applications à installer sur le serveur Web Access

Cet écran propose la liste des applications pouvant être installées sur le serveur Web Access.

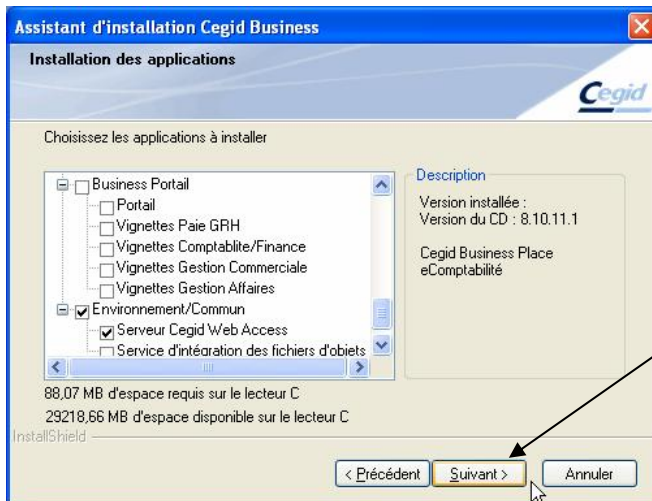
Le système détermine automatiquement les produits et versions déjà installés, vous devez cocher les produits à mettre à jour.

Le tableau d'installation ci-dessous peut être différent selon les versions et les produits installés :



Vous devez aussi et obligatoirement choisir les kits Environnement/Commun suivants sur le serveur :

- Serveur Cegid Web Access

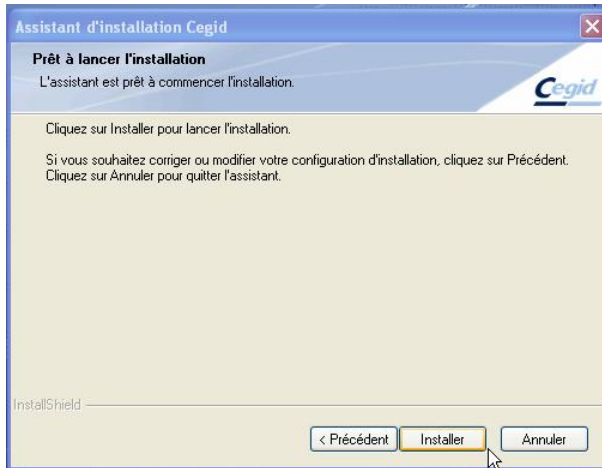


Cliquez sur le bouton [Suivant>].

Le service d'intégration des fichiers d'objets dont vous trouverez la documentation détaillée sur le CD peut être également installé sur un des serveurs de la ferme de serveurs Web Access.

## Lancer l'installation

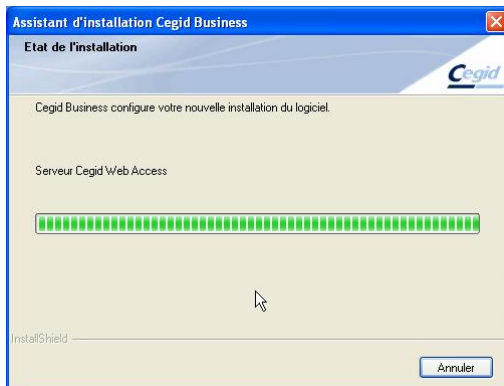
Assurez-vous que aucune application n'est ouverte et lancer l'installation.



Si vous ne souhaitez pas poursuivre l'installation, cliquez sur le bouton [Annuler]. Il vous est alors demandé de confirmer l'annulation du traitement. Cliquez sur le bouton [Oui].

## Etat de l'installation

Au fur et à mesure de l'avancement de l'installation, cette étape vous en informe.

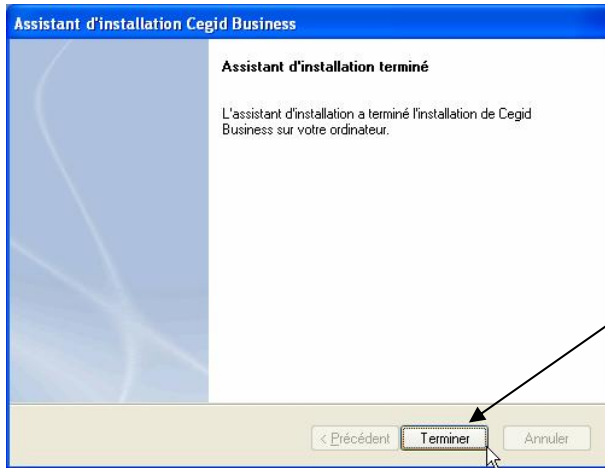


Si cela est nécessaire, il vous est demandé d'insérer le CD2 d'installation pour poursuivre le traitement. Si le lecteur de CD se nomme par exemple D:, c'est cette information qui est affichée. Changez le CD 1 par le 2 et cliquez sur [OK].



### Fin de l'installation

Si l'installation s'est correctement déroulée, doit s'afficher la dernière étape de l'assistant, spécifiant le message suivant :

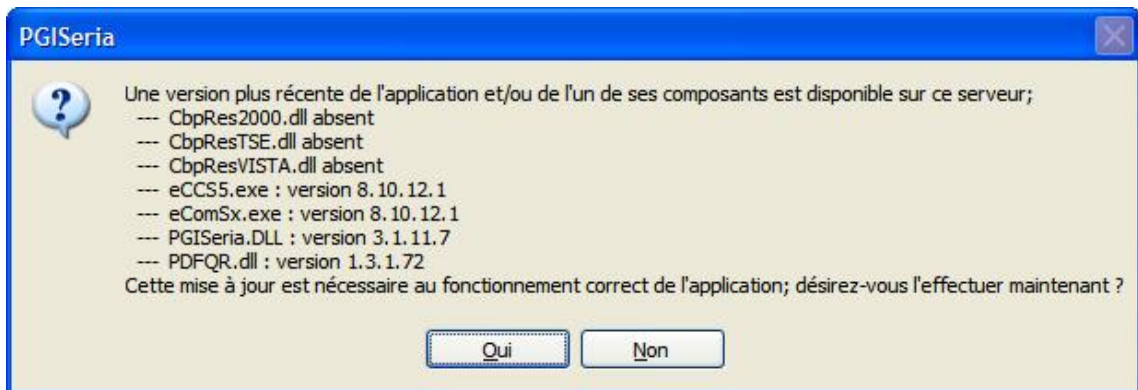


Cliquez sur le bouton [Terminer].

### Mise à jour des postes clients Web Access

Dès lors que la nouvelle version est installée sur le serveur Web Access, chaque poste client se connectant à une application Web Access aura un message indiquant qu'une nouvelle version est disponible.

Il suffit alors de répondre [Oui] pour mettre à jour le poste client.



### Mise à jour des postes clients Web Access par la page d'accueil de téléchargement

Au besoin, vous pouvez également réinstaller les postes client à partir de la page d'accueil du serveur Web Access

Pour cela, il suffit d'accéder à Internet Explorer et de saisir le nom du serveur Web Access.



Au niveau de l'adresse, saisir : `http://nomduserveur` pour accéder à la liste des produits disponibles sur le serveur.

Cliquez ensuite sur le libellé de l'application à installer et suivez les indications

## 5. Mode Autonome

La mise à jour de votre poste Autonome est identique à celle de la mise à jour en mode client/serveur sur réseau local. Nous vous invitons à vous reporter au paragraphe correspondant de ce document.

## 6. Mode TSE

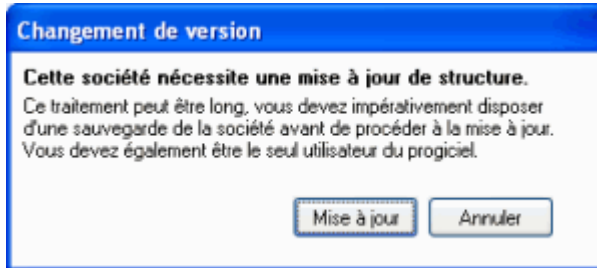
La mise à jour de votre poste Autonome est identique à celle de la mise à jour en mode client/serveur sur réseau local. Nous vous invitons donc à vous reporter au paragraphe correspondant de ce document.

## 7. Mise à jour de structure des bases de données

La mise à jour de structure s'effectue obligatoirement par l'application "Administration Sociétés " à laquelle vous accédez par les menus suivants :

- démarrer \ Programmes \ Cegid\ Cegid Business \ Administration Sociétés

Lors de la première connexion à une base avec cet utilitaire, vous obtenez l'écran suivant :



Cliquez sur le bouton [Mise à jour].

### Attention !

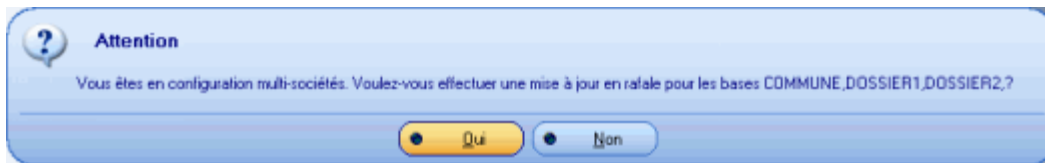
- Cette mise à jour de structure devra être faite sur chacune des bases exploitées, est impératif de disposer de sauvegarde valide de ces bases.
- Le traitement peut-être long : de quelques dizaines de minutes à plusieurs heures suivant le volume de données à traiter; pendant toute sa durée, il est impératif d'être le seul utilisateur connecté.
- Il est indispensable d'avoir sur le serveur de base de données un espace disque disponible, au moins égal à la taille des bases initiales.

### → Notez :

- Ce traitement ne demandant pas la présence d'un utilisateur il peut donc être lancé le soir. Veillez cependant à ce que les sauvegardes ne s'activent pas pendant la mise à jour.
- Si votre solution **est installée en mode Web Access**, la mise à jour de structure des bases s'effectuera depuis un poste client installé en mode client/serveur sur réseau local.

### Mise à jour de structure Multi sociétés

Si vous avez effectué un partage de référentiel entre vos bases, il est impératif de mettre à jour la base Commune en premier. Lors de la connexion à cette base la configuration multi sociétés est détectée et toutes les bases partagées sont proposées en mise à jour.



Si vous cliquez sur "Oui", toutes les bases citées seront mises à jour sans autre intervention de votre part.

### Attention !

Si vous cliquez sur "Non", seule la base Commune sera mise à jour : vous risquez de rencontrer des problèmes sur l'utilisation des données partagées. Il vous faudra alors mettre à jour les autres bases partagées.

## 8. S rialiser la nouvelle version

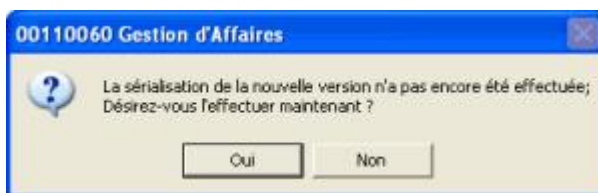
Chaque nouvelle version majeure n cessite s rialisation des diff rents logiciels avec de nouveaux mots de passe.

### Mode client/serveur sur r seau local

#### A partir d'un premier poste client

Il n'est pas imp ratif de s rialiser vos logiciels imm diatement apr s l'installation d'une nouvelle version.

Vous disposerez de 7 jours pour le faire, si vous r pondez 'Non'   la question suivante :



Vous pourrez ensuite s rialiser vos logiciels :

- soit en r pondant 'Oui'   cette question qui vous sera pos e   chaque utilisation du logiciel,
- soit en acc dant   la fonction de s rialisation des modules (bouton dans la barre d'outils).

Dans les deux cas, vous s rialiserez les logiciels en indiquant votre Code client puis, en indiquant le mot de passe fourni :

- sur le bon de livraison du CD,
- en vous connectant sur le site internet de Cegid ([www.cegid.fr](http://www.cegid.fr)),
- ou directement aupr s de notre Standard d'assistance t l phonique que vous pouvez joindre au 08.25.07.00.25.

#### Ecran de s rialisation d'un logiciel



Cliquez ensuite sur le bouton [OK].

Le message "**Le module est s rialis  avec succ s**" s'affiche.

→ **Notez**

Répétez ces manipulations pour chaque module à sérialiser.

**Sur chacun des autres postes clients**

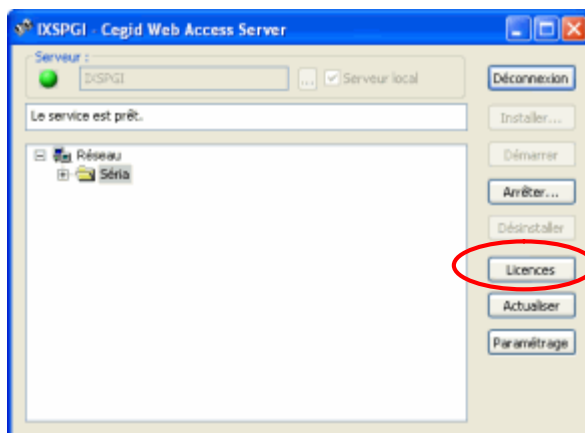
Pour activer la sérialisation sur chacun des postes clients il faut tout simplement établir la connexion, pour cela :

- Ouvrez la commande Sérialisation des modules.
- Revalider la connexion au serveur.
- Cliquez sur le bouton [Tester la connexion].
- Cliquez sur le bouton [Valider] de l'écran de sérialisation.

**Mode Web Access**

La sérialisation de la nouvelle version des applications peut s'effectuer au choix :

1. Depuis l'application PGIeMonitor du serveur Web Access



Ajouter des licences pour les différents Domaines et Modules mentionnés sur le **Bon de Livraison** accompagnant ce CDROM.

2. Depuis une application installée en mode Client/Serveur.

Cette étape est alors identique à celle de la mise à jour en mode client/serveur sur réseau local, nous vous invitons donc à vous reporter au paragraphe "Solution en mode client/serveur sur réseau local"

**Mode Autonome**

La sérialisation de votre poste Autonome est identique à celle de la mise à jour en mode client/serveur sur réseau local. Cette étape est alors identique à celle de la mise à jour en mode client/serveur sur réseau local, nous vous invitons donc à vous reporter au paragraphe "Solution en mode client/serveur sur réseau local"

**Mode TSE**

La sérialisation du serveur d'application est identique à celle de la mise à jour en mode client/serveur sur réseau local. Cette étape est alors identique à celle de la mise à jour en mode client/serveur sur réseau local, nous vous invitons donc à vous reporter au paragraphe "Solution en mode client/serveur sur réseau local".